

경기도 학교급식지원센터 사업현황 및 공동사업

2018. 07. 27

센터장 환영말



안양·군포·의왕 공동급식지원센터

경기도 학교급식지원센터 협의회

사업현황



식생활교육



공동구매

경기도 학교급식지원센터 현황

* 13개 센터 (31개 시·군 중 15개 지역에서 설립)

시군	명 칭	형태	물류위탁	유형	운영협의체	설립시기
여주	친환경급식센터	민간	자체	물류유통형	없음(조례개정)	`09.01
하남	학교급식지원센터	행정직영	없음	컨트럴타워형	없음	`11.01
고양	친환경학교급식지원센터	행정직영	위탁(농협)	물류유통형	민관공동협의회	`11.03
시흥	학교급식지원센터	민간위탁	없음	컨트럴타워형	운영위원회	`11.09
광명	학교급식지원센터	행정직영	없음	컨트럴타워형	운영위원회	`12.02
부천	친환경급식지원센터	행정직영	없음	컨트럴타워형	운영위원회	`12.02
화성	학교급식지원센터	행정직영	푸드센터	혼합형	운영위원회	`12.02
수원	친환경학교급식지원센터	행정직영	없음	컨트럴타워형	운영위원회	`12.03
안양/군포 /의왕	공동급식지원센터	3개시 재단법인	없음	컨트럴타워형	운영위원회	`13.05
성남	학교급식지원센터	농협위탁	위탁(농협)	물류유통형	실무위원회	`13.08
안산	학교급식지원센터	행정직영	없음	컨트럴타워형	없음	`14.02
김포	학교급식지원센터	행정직영	없음	컨트럴타워형	운영위원회	`14.05
용인	학교급식지원센터	농협위탁	위탁(농협)	물류유통형	예정	`14.07

형태 및 유형구분

행정직영이 절대 다수

- 행정직영 8, 농협위탁 3, 민간위탁 2
- 행정직영 중 3곳은 공무원 팀장 겸임 (센터장 : 광명, 안산, 화성)
- 실무책임자는 센터장 혹은 사무국장

컨트럴타워형이 절대 다수

- 컨트럴타워형 8, 물류유통형 4
- 화성은 혼합형으로 푸드센터와 결합

민관거버넌스 기구 운영

- 9개 센터에서 운영기구 구성
- 정기회의를 개최함

도시지역을 중심으로 설립

- 여주지역을 제외하고 모두 도시 혹은 도농복합지역
- 도농복합지역도 사실상 도시지역

학교급식
지원



대상별 식생활교육 및 공동사항

학부모 대상

- 학부모 조직구성 및 집체 교육 및 학교별 교육
- 찾아가는 식생활 교육 및 시청, 교육지원청 연계 교육

학생 및 유아
식습관 교육

- 센터별 강사의 찾아가는 학생, 유아 식생활교육
- 프로젝트 사업 : 영양교사가 직접 교육
- 드림스타트 연계교육, 자유학년제 연계교육 등 확대

영양(교)사
식생활교육

- 위탁을 제외한 모든 센터에서 실시
- 전문가의 식생활교육, 코칭교육으로 학생 직접 교육 지원



공동 사항

- 전체 센터에서 다소의 차이는 있으나 공통적으로 식생활교육 진행
- 전국 센터속에서 가장 모범적으로 운영



품목별 식재료 공동구매 추진 경로



05 식재료 공동구매 사업 현황

경기도 차액지원사업(농,축,1차가공)과 교육청 공산품 **이외의 품목** 실시

품목(군)	지역	특징	광역 연계	기타
김치류	부천시	<ul style="list-style-type: none"> ·유기가공인증 김치류 ·경기도 지원 및 부천시 자체 지원 	자체 및 경기도연계	
	수원,광명, 김포시	<ul style="list-style-type: none"> ·G마크(국내산) 인증 김치류 ·해당시 자체사업, 차액지원 없음 	자체	
	안양 · 군포 · 의왕시	<ul style="list-style-type: none"> ·유기가공인증 김치류 ·경기도 차액지원사업과 연계 	경기도 연계	
수산물	광명,수원, 시흥,김포 안양,군포,의왕, 부천시,화성	<ul style="list-style-type: none"> ·경기협의회 차원의 공동메뉴얼 ·방사능 검사 등 자체기준마련 ·서류, 제안서, 현장, 단가평가 진행 	자체	경기 협의회 TF운영
축산물	부천시	<ul style="list-style-type: none"> ·무항생제 축산물 ·부천시 자체 차액지원 	자체	
가공품	안양,군포,의왕, 화성시	<ul style="list-style-type: none"> ·주관기관 : 경기도교육청 ·시행기관 : 해당시 · 군 센터 	교육청 연계	시범 사업

수산물 공동구매 (안군의센터 사례)

□ 수산물 공동구매 공급업체 추천사업 개요

▶ 사업기간 : 2018. 3 ~ 2019. 2 (교육청 학년제 기준)

▶ 사업대상 : 수산물 공동구매를 희망하는 초,중,고교

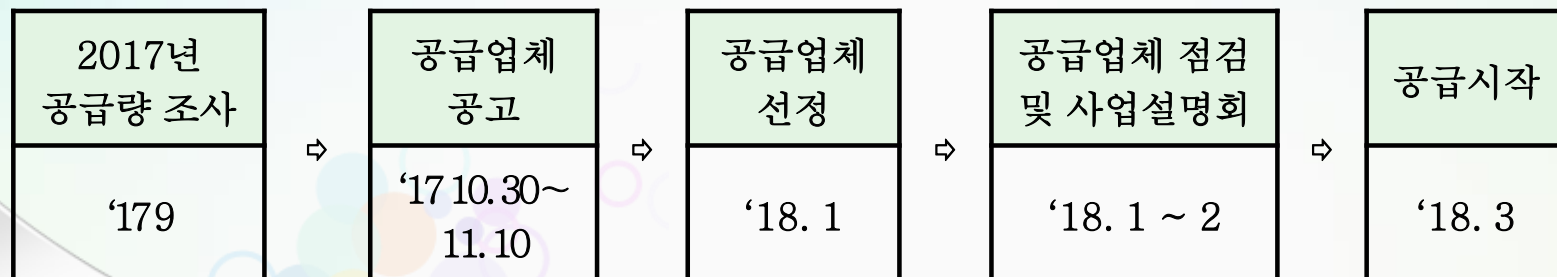
(157개교 중 151개교 참여, 2018년 6월기준)

▶ 품 목 : 수산물 대표 18개 어종 포함 전체품목 (기준은 별첨)

▶ 준비절차

: 식재료선정관리위원회 품목 및 기준마련 -> 운영위원회 심의

▶ 추진절차



교육청 주관 가공품 공동구매 시범사업 개요

■ 목적

경기도 교육청의 가공품 공동구매 사업을 급식지원센터와의 기관연계를 통하여 식재료 공동구매를 일원·전문화하고 품목확대와 중·고교까지의 확대를 통하여 자라나는 학생들에게 양질의 급식을 제공하고자 함

■ 추진방향

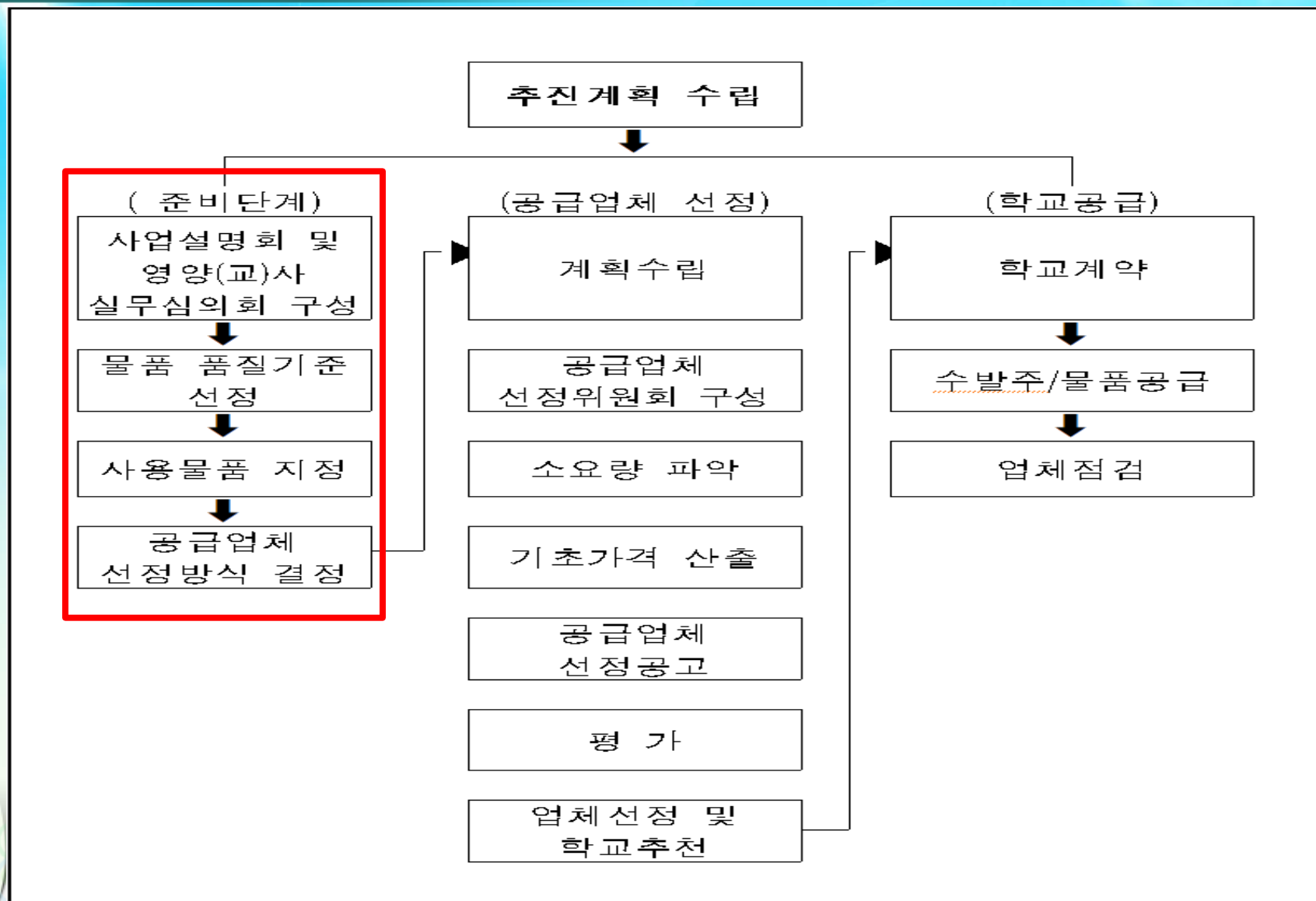
- 급식관계자 협의를 통하여 품질, 사용품목 등을 정한 내용으로 공급할 우수업체를 학교에 추천하여 학교의 만족도 제고 및 참여학교 확대
- 품류별·학교별로 다원화된 유통구조의 통합·단일화를 통한 공급 전 공적 안전검사 체계 강화
- 학교급식 식재료 품질기준 향상 및 품목수 확대
- 친환경농산물 배송체계와의 결합을 통한 지역유통망 구축 (진흥원과 전산협의 중)

=> 교육청과의 협의를 통하여 2019년 시흥, 부천 등 타센터로 확대 예정

교육청 주관 가공품 공동구매 시범사업 개선방향 (2015년 협의내용)

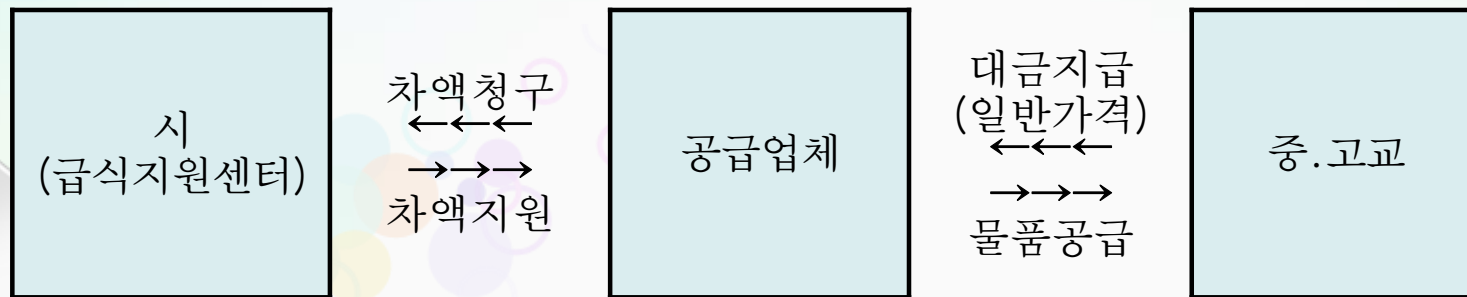
구 분	현 행	시범사업
주관기관	경기도 교육청	좌동
시행기관	교육지원청	급식지원센터
계약방식	<ul style="list-style-type: none"> 협상에 의한 계약 	<ul style="list-style-type: none"> 업체-학교간 수의계약 급식지원센터가 우수업체를 추천
장 점	<ul style="list-style-type: none"> 품목별 원료사양 확립 가격경쟁으로 예산절감 입찰절차 간소화 계약의 신속성 	<ul style="list-style-type: none"> 품목지정을 통한 학교의 정확한 수요반영 공급업체 및 제조업체에 대한 생산감독 강화 공동구매 품목 확대(냉동제품 등)
단 점	<ul style="list-style-type: none"> 품질평가의 한계성 양념류 위주의 공동구매로 참여 학교의 제한/저조 	<ul style="list-style-type: none"> 품목지정의 협의 기간 필요로 다소 시간이 필요
공 급 흐름도	<pre> graph LR M1[제조업체] --> S[공급업체] M2[제조업체] --> S M3[제조업체] --> S S --> E[교육청] E --> Sch1[학교] E --> Sch2[학교] E --> Sch3[학교] </pre>	<pre> graph LR CS[공동급식 지원센터] --> B[공모·선정] B --> S["공급업체 (2~3개업체)"] S -- "선택계약" --> Sch[학교] S -- "공급" --> Sch CS -. "공급업체 추천" .-> S </pre>

가공품 공동구매 추진업무 개요도



친환경 우수 가공식품 공동구매 중 · 고교 차액지원 사업

- ▶ 사업기간 : 2018. 3 ~ 2019. 2 (교육청 학년제 기준)
- ▶ 사업대상 : 가공식품 공동구매를 희망하는 중·고교
- ▶ 품질기준 : 국내산 NON-GMO 원료사용, 화학첨가제 사용금지(교육청 기준 동일)
- ▶ 해당센터 및 지원품목
 - 부천, 안군센터 : 5개 품목 (고추장, 된장, 국간장, 양조간장, 식용유)
 - 광명센터 : 17개 품목 (고추장, 된장, 국간장, 양조간장, 식용유 포함)
 - 하남, 수원센터 등은 하반기 실시 추진
- ▶ 지원절차



경기도 학교급식지원센터협의회

구성목적 및 공동사업



시·군 학교급식지원센터의 강화

실질적인 역할 수행

공동현안 및 공동과제에 대한 공동대응

민관협치(거버넌스)로서 지역협의 활성화

2012

협의회 제안

- 상반기 : 급식센터 협의체 제안
- 하반기 : 교육청 식재료TF팀에 급식센터 센터장 참석
: 협의체 건설을 위한 워크샵 개최(식재료TF주관)

2013

협의회 구성
및 공동사업

- 02월 : 경기운동본부 워크샵時 경기센터 협의체 제안
- 03월 : 경기도 학교급식지원센터협의회 1차 회의 개최
월1회 정례회의 및 과제별 T/F팀 운영
- 08월 : 급식센터 직원 공동워크샵 개최

2014

센터별 적용

- 01월 : 센터장 정책워크샵 개최
- 08월 : 합동워크샵 개최
- 협의사항에 대한 지역 센터별 적용 및 현안 검토

2015

상향평준화

- 상반기 : 수산물 공동구매 확대 - 광명,수원,시흥,안군의,부천
: 과제별(교육,수산물,전산)T/F팀 및 합동워크샵
- 하반기 : 가공품 공동구매 2016년 시범사업 추진

○ 참여현황 : 13개 센터 중 10개 센터 참여 (광명,김포,부천,수원,시흥,안군의,안산,여주,하남,화성)

수산물 공동구매 T/F팀 운영

- 방사능 오염에 따른 공동의 취급기준안 마련 및 공동구매
 - 2013년 4차에 걸친 TF팀 회의-공동기준안 마련
 - 2014년 광명, 부천, 안양, 군포, 의왕지역 실시
 - 2015년 수원, 시흥 확대 및 공동점검 체계 구축



식생활 교육 T/F팀 운영

- 센터별 식생활교육 내용, 강사pool 공유 및 실무사항 협의
 - 모범적인 타센터의 사례를 구체적으로 센터별로 적용
 - 강사풀 공유 및 공통과제에 대해 협의 진행



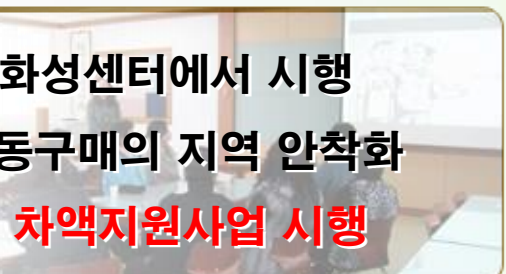
유기농 김치 공동구매

- 2014년 안양, 군포, 의왕지역에서 시범 실시
- 2014년 경기도 차액지원사업의 대상품목으로 확정
- 2016년 부천지역 초·중 전체 확대 (76개교 참여)



가공품공동구매 T/F팀 운영

- 교육청 시범사업으로 안양, 군포, 의왕센터, 화성센터에서 시행
- 품목 및 참여학교의 확대를 통한 가공품 공동구매의 지역 정착화
- 부천, 광명센터를 중심으로 중, 고교 가공품 차액지원사업 시행



성과

정보 공유

- 월간 정기회의를 통한 현안사업 공유
- 자체 필요사업에 대한 다양한 접근

정책 대응

- 광역단위 다양한 회의의 협의 참여
- 정책변화에 대한 능동적 대응

사업 수렴

- 모범사례에 대한 빠른 전파
- 각 센터별로 적용한 사례검토 및 이를 통한 긍정적 방향의 사업 수렴

공동 사업

- 개별적으로 진행하기 어려운 사업에 대한 공동 추진
- T/F팀을 통한 공통안 마련

혁신
교육지구



과제

시군 급식센터 강화를 위한 네트워크 방식의 공동사업 확대

공동사업 확대를 통한 협의회 위상 및 역할 강화

도청, 교육청과의 유기적 정기적 협의의 필요성 (정책협의회)

이를 바탕으로 **광역총괄급식지원센터의 구체적 준비**

광역단위 기획(정책) 기능과 기초단위 관리기능의 역할 분담

친환경 무상급식의 완성

경기도 전체의 고교 무상급식 실현 → ‘도’ 분담비율 확대

경기도와 시·군 지자체가 급식비 중 70%의 식품비 분담

교육청 연구용역 → 친환경식재료 기준으로 식품비 편성

광역센터 중심의 공공조달체계로 책임있는 친환경식재료 공급

수립된 공공조달체계를 활용하여 공공급식의 안전성, 안정성 확대



감사합니다